

多功能传真一体机

imageCLASS

MF b 2 8 C w

imageCLASS

MF b 2 6 C n

激光多功能一体机

imageCLASS

MF b 2 3 C n

imageCLASS

MF b 2 1 C n

入门指南

使用说明书

在使用本产品之前，请务必先仔细阅读本使用说明书。

请务必保留备用。

请在充分理解内容的基础上，正确使用。

本手册中使用的符号

▲ 警告

表示有关操作的警告。如果没有正确执行相关操作，可能会导致死亡或人身伤害。为安全使用本机，务必注意这些警告提示。

▲ 小心


表示有关操作的注意事项。如果没有正确执行相关操作，可能会导致人身伤害。为安全使用本机，务必注意这些注意提示。

🔍 须知

表示操作方面的要求和限制事项。务必仔细阅读这些条目以便正确操作本机，避免本机损坏或财产损失。

本手册中使用的按键和按钮

以下标记和按键名称为本手册中按下按键的表述方法的示例。

- 操作面板按键：[按键图标]
示例：
- 显示屏：<指定接收者。>
- 电脑显示器上的按钮和项目：[首选项]

本手册中使用的插图和显示内容

除非特别说明，本安装指南中使用的插图和屏幕显示均为 imageCLASS MF628Cw。

重要安全说明

操作本机之前，请仔细阅读本手册和电子手册中的“重要安全说明”。

此处说明旨在防止对用户或其他人员造成人身伤害或防止对财产造成损失，请务必留意此处的说明和操作要求。

请注意，如果不遵守此处列出的指示或将本机用于非指定目的以外的其他目的，或本机经过了非佳能授权维修人员的修理或改装，用户将对造成的损失负全部责任。

安装

▲ 警告

- 请勿在酒精制品或油漆稀释剂之类易燃物质附近安装本机。如果这些物质接触到本机内部的电气部件，可能会引燃这些物质导致火灾或增加触电的风险。

- 请勿将项链和其他金属物体或盛装有液体的容器放在本机上。如果外来异物接触到本机内部的电气部件，可能会导致火灾或触电。如果这些物体落入本机，立即关闭本机电源并联系当地佳能经销商。
- 不要在医疗设备附近使用。从本机发射的无线电波可能会干扰医疗仪器，从而导致严重的事故。

▲ 小心

- 请勿将本机安装在以下位置。否则可能导致人身伤害、火灾或触电。
 - 不稳定的位置
 - 易受到剧烈震动的位置
 - 会挡住通风槽的位置（距离墙壁、床、粗糙的毯子和其他类似物体太近）
 - 潮湿或多尘的位置
 - 暴露于阳光或的位置或室外
 - 易受高温影响的位置
 - 靠近明火的位置
 - 通风不畅的位置
- 尽管操作本机时会产生臭氧，但是不会对人体造成影响。然而，如果要长时间使用本机，确保安装场所通风流畅。
- 请勿将未经许可的电缆连接至本机。否则可能会导致火灾或触电。
- 具有硬盘的设备在海拔3,000米左右或以上的高度可能无法正常工作。

电源

▲ 警告

- 请勿使用非本机提供的电源线，因为这可能导致火灾或触电。
- 请勿改装或弯曲电源线或用力拉扯电源线。请勿在电源线上放置重物。损坏电源线可能会导致火灾或触电。
- 请勿用沾湿的手插上或拔下电源线，否则可能导致触电。
- 请勿为本机使用延长线或多脚插座。否则可能会导致火灾或触电。
- 请勿缠绕电源线或将电源线打结，因为这可能导致火灾或触电。
- 将电源插头完全插入交流电源插座。否则可能会引起火灾或触电。
- 雷雨天气，请将电源插头完全从插座中拔出。否则可能会导致火灾、触电或故障。

▲ 小心

- 仅使用与此处列出的电压要求相符的电源。否则可能会导致火灾或触电。
- 将本机安装在电源插座旁，并在电源插头附近留出足够的空间，以便在紧急情况下可以拔下。

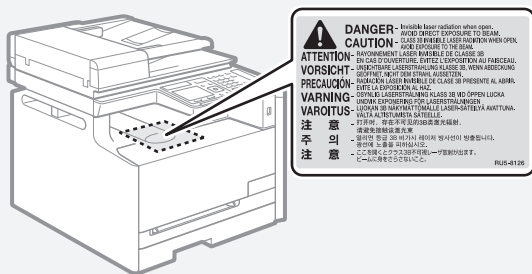
操作

▲ 警告

- 请勿拆卸或改装本机。因为本机内部有高温和高电压部件，它们可能引起火灾或触电。
- 请勿让儿童接触或玩耍电源线、线缆、内部部件或电气部件。否则可能会导致严重人身伤害。
- 如果本机发出异常噪音、气味或烟雾或发生过热，请联系佳能授权经销商。继续使用，可能会导致火灾或触电。
- 请勿在本机附近使用易燃喷雾剂。如果易燃物质接触到本机内部的电气部件，则可能导致火灾或触电。

▲ 小心

- 为了安全，如果长时间不使用本机，请拔出电源线。
- 打开或关闭盖板时请小心，防止伤到手。
- 请让手和衣物远离输出区域的辊。如果被辊夹到手或衣物，可能会导致人身伤害。
- 使用时或使用刚刚结束时，本机内部和输出槽非常热。避免接触这些区域，防止灼伤。同时，打印的纸张刚刚输出时可能也非常热，因此操作时请小心。否则可能会导致灼伤。
- 激光束会对人体产生危害。激光束被封盖限制在激光扫描仪装置内，因此在本机的正常操作中，不会有激光束逸出的危险。请阅读以下注释和说明以确保安全。
 - 切勿打开本手册中未指示的盖板。
 - 请勿撕下贴在激光扫描仪装置封盖上的“注意”标签。



- 如果激光束溢出并进入眼睛，激光束的照射可能损伤眼睛。

维护和检查

▲ 警告

- 清洁前，请关闭本机并从插座上拔下电源线。否则可能会导致火灾或触电。
- 定期将电源插头从插座上拔下并使用干布清洁插头的插脚根部和插座附近，清除上面的灰尘和污垢。如果潮湿，积尘可能会导致短路或火灾。
- 使用潮湿并充分拧干的布清洁本机。仅用水将布蘸湿。请勿使用酒精、苯、油漆稀释剂或其他易燃物质。如果这些物质接触到本机内部的电气部件，则可能导致火灾或触电。
- 定期检查电源线和插座是否损坏。检查本机是否有生锈、凹痕、划痕、裂口或发生过热。使用维护不当的设备可能会导致火灾或触电。

耗材

▲ 警告

- 请勿将用过的墨盒丢入明火。这可能引燃墨粉，导致灼伤或火灾。
- 如果墨粉意外洒出或散落，请小心使用软湿布将墨粉擦拭干净，以免吸入。切勿使用真空吸尘器来清理洒出的墨粉。否则，可能会造成真空吸尘器故障，或因为释放静电而导致粉尘爆炸。

▲ 小心

- 请将墨盒和其他耗材放置在儿童无法触及的地方。如果误吞墨粉，请立即就医或联系有毒物质控制中心。
- 请勿试图拆卸墨盒。否则墨粉可能会飞散而进入眼睛或口中。如果墨粉进入了眼睛或口中，请立即用冷水冲洗并立即就医。
- 如果墨粉从墨盒漏出，请注意不要吸入墨粉，也勿让它直接接触皮肤。如果墨粉接触皮肤，请立即用肥皂清洗。如果吸入了墨粉，或者皮肤由于接触墨粉而感到不适，请立即就医或联系有毒物质控制中心。

其他

▲ 警告

- 如果您正在使用心脏起搏器：本机会产生细微的磁场。如果您使用心脏起搏器并且感觉不舒服，请立即离开本机并就医。

产品中有害物质的名称及含量

部件名称	有害物质					
	铅 (Pb)	汞 (Hg)	镉 (Cd)	六价铬 (Cr (VI))	多溴联苯 (PBB)	多溴二苯醚 (PBDE)
1. 电源/高压电源	×	○	×	○	○	○
2. 束线	○	○	○	○	○	○
3. 操作面板/读取部	×	○	○	○	○	○
4. 印刷电路板	×	○	○	○	○	○
5. 外壳/框架	×	○	○	○	○	○
6. 内部部件	×	○	×	○	○	○

本表格依据SJ/T 11364 的规定编制。

○：表示该有害物质在该部件所有均质材料中的含量均在GB/T 26572 规定的限量要求以下。

×：表示该有害物质至少在该部件的某一均质材料中的含量超出GB/T 26572 规定的限量要求。



中华人民共和国
电子电气产品有害
物质限制使用标志

本标志适用于在中华人民共和国销售的电子电气产品，标志中央的数字代表产品的环保使用期限。

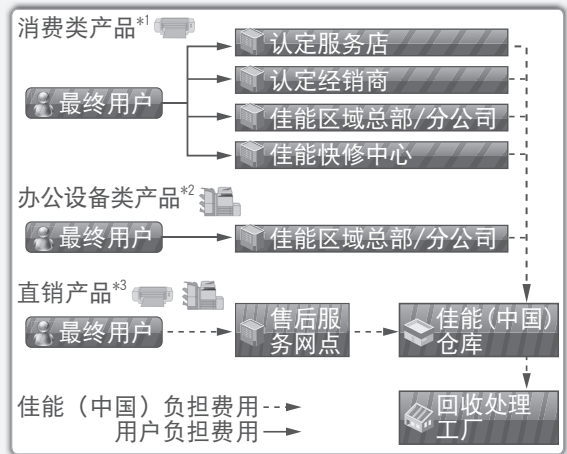
只要您遵守与本产品相关的安全与使用方面的注意事项，在从生产日期起算的上述年限内，就不会产生环境污染或对人体及财产的严重影响。

为完全避免电能消耗

即使只把电源插头插入交流电源插座，也会消耗微量的电能。为完全避免电能消耗，请从交流电源插座中拔出电源插头。

关于佳能（中国）的环保回收体制

佳能（中国）实施废弃产品的回收再利用体制，您可以将废弃的复印机、传真机、打印机和耗材等产品通过佳能的认定销售或服务店转送至佳能公司进行回收。我们将对回收后的废弃产品按照中国的法律法规相关规定，通过佳能认定的政府环保机构指定的具备环境保护资质的处理企业进行正确的回收、再利用处理，确保节约资源，降低环境污染。 敬请联系佳能（中国）热线服务中心 4006-222666 垂询废弃产品的回收事宜。



*1 无需维修服务人员上门服务的产品

*2 需维修服务人员上门服务，但不属于佳能直销的产品

*3 需维修服务人员上门服务，且属于佳能直销的产品

关于产品使用和图像使用的法律限制

使用您的产品扫描、打印或以其他方式复制某些文件，以及使用通过您的产品扫描、打印或以其他方式复制的图像可能受到法律禁止，并且可能会导致民事和（或）刑事责任。

下面列出了这些文件，但并不详尽。本清单旨在作为一种指南。如果您不能确定使用产品扫描、打印或以其他方式复制特定文件，以及使用扫描、打印或以其他方式复制的图像是否合法，您应事先向您的法律顾问咨询相关信息。

- 纸币
- 汇票
- 储蓄证明
- 邮票（作废或未作废的邮票）
- 确定身份的饰章或勋章
- 义务服兵役文件或草拟文件
- 政府机构签发的支票或草案
- 机动车驾驶证和所有权证明
- 旅行支票
- 粮票
- 护照
- 移民文件
- 国内税收印鉴（作废或未作废的印鉴）
- 债券或其他债务证明
- 证券证明
- 受版权保护的作品或艺术品且未征得版权持有者的同意



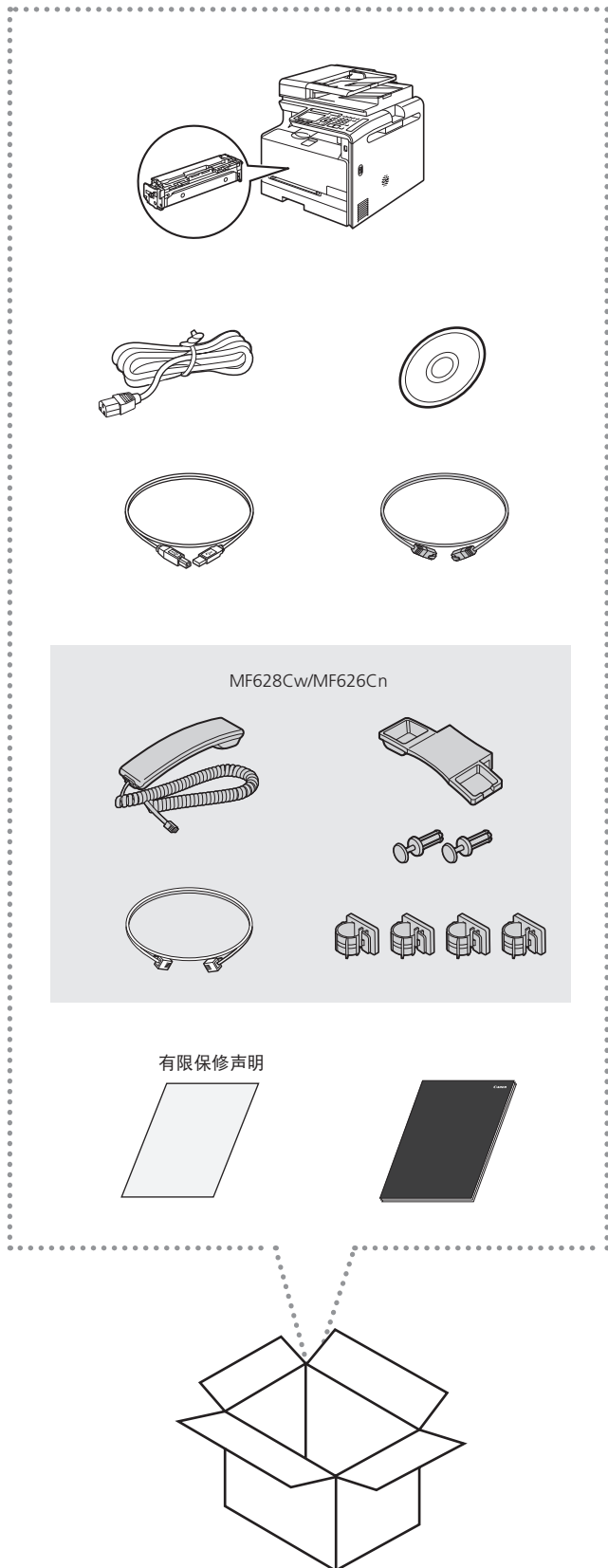
（“仅适用于海拔2000m及以下地区安全使用”），为根据GB4943.1-2011进行的标注。



（“仅适用于非热带气候条件下安全使用”），为根据GB4943.1-2011进行的标注。

根据型号不同，部分产品上没有上述标志。

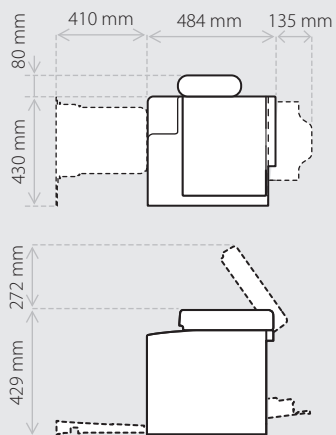
安装要求



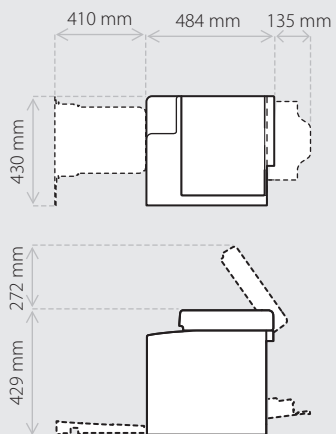
MF628Cw/MF626Cn

有限保修声明

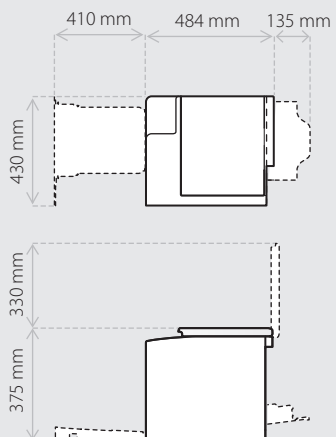
● MF628Cw/MF626Cn



● MF623Cn

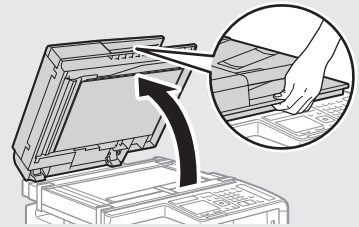
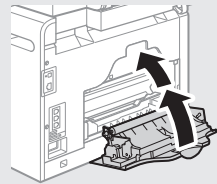
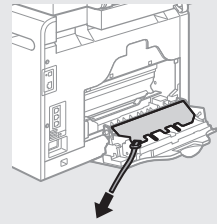
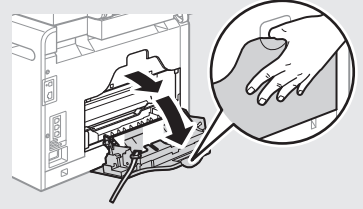
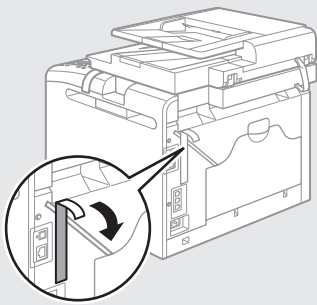
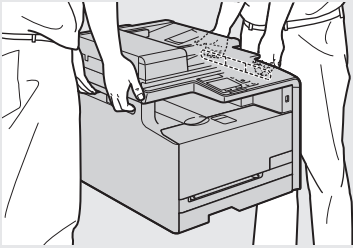
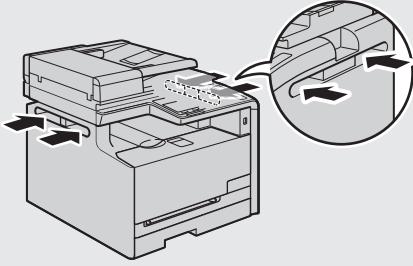


● MF621Cn

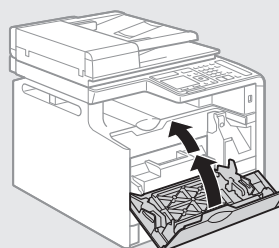
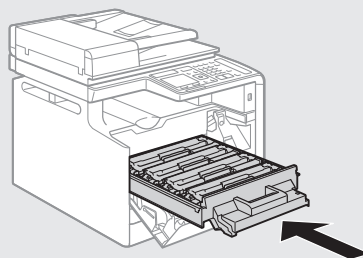
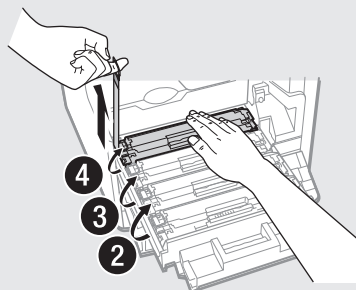
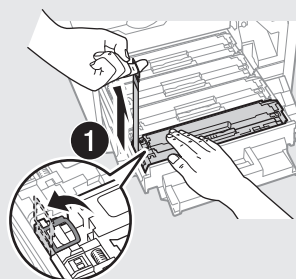
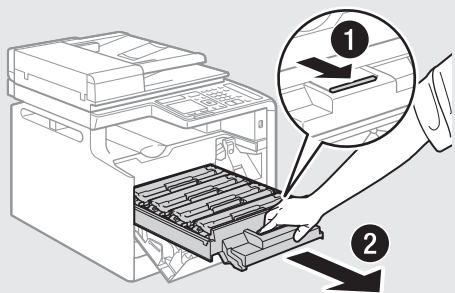
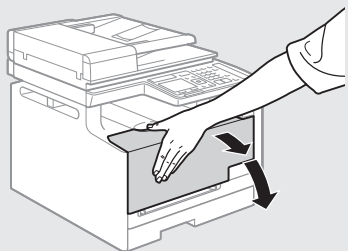
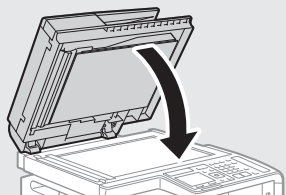
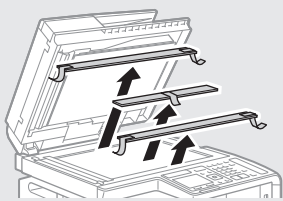


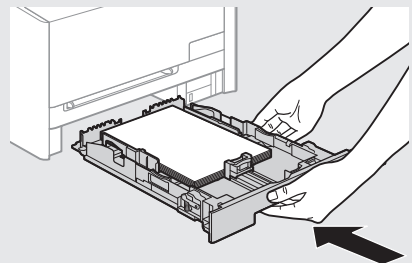
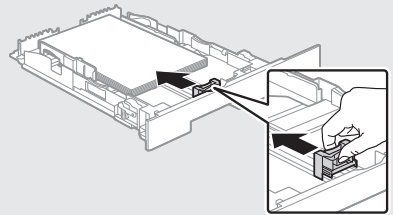
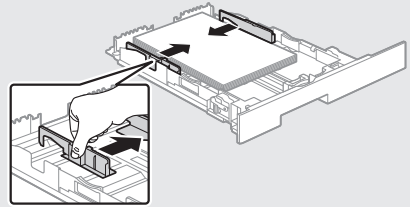
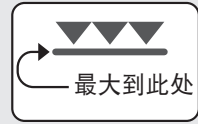
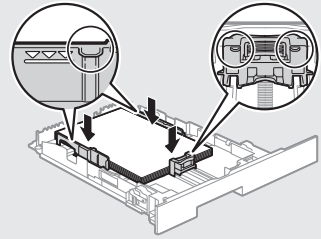
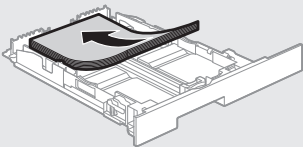
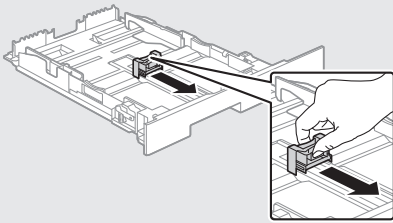
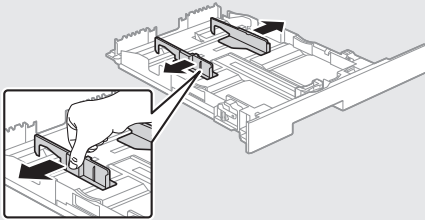
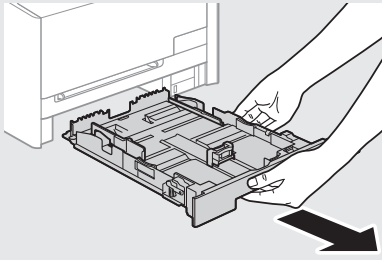


移除所有胶带。



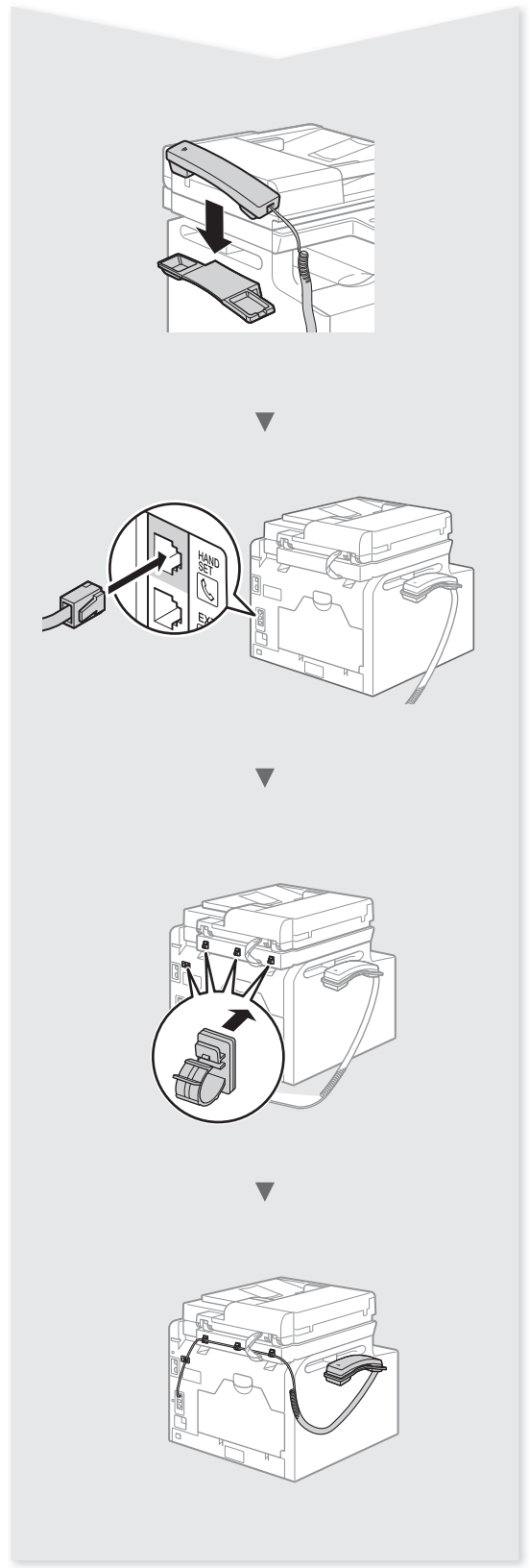
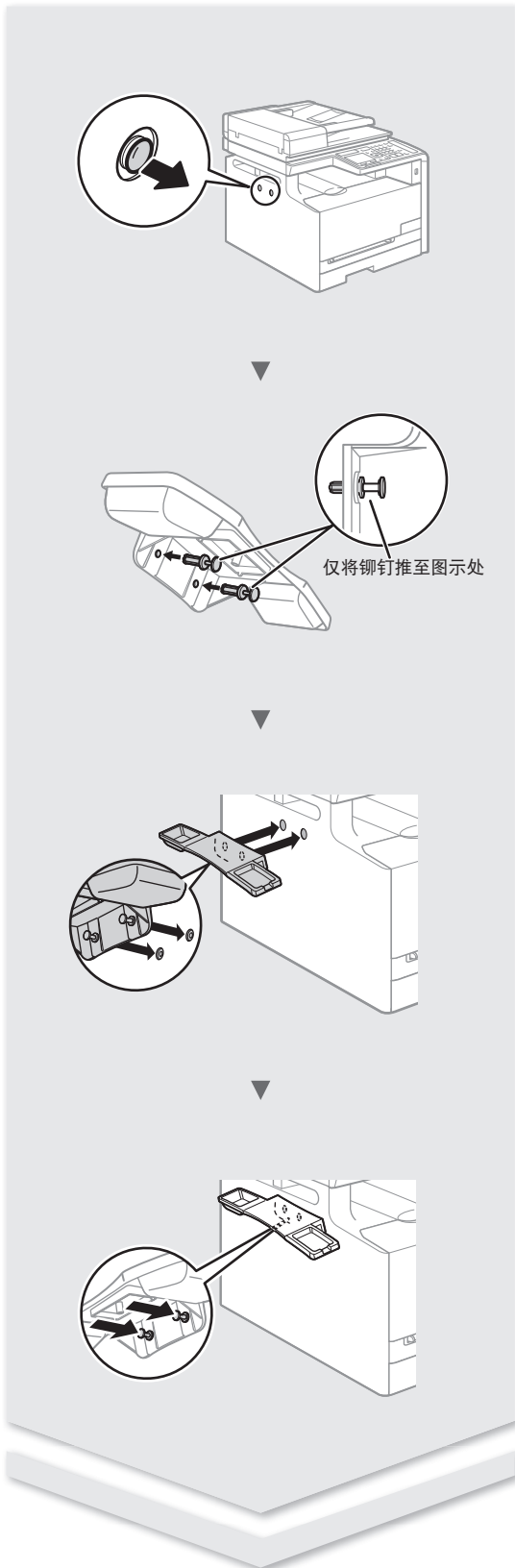
安装本机





安装本机

安装听筒 (MF628Cw/MF626Cn)



目录

关于提供的手册	12
菜单导航和文本输入方法	12
连接电源线并打开电源.....	12
指定初始设置	13
选择将本机连接至计算机的方法	14
选择连接方法：通过无线局域网或其他方法（仅限 MF628Cw）	14
通过有线局域网进行连接	15
通过 USB 电缆进行连接.....	15
通过无线局域网进行连接（仅限 MF628Cw）	16
设置无线局域网（仅限 MF628Cw）	17
设置纸张尺寸和类型	19
指定传真初始设置并连接电话线 （仅限 MF628Cw/MF626Cn）	19
执行实用任务	20
清除卡纸	21
更换硒鼓	22

关于提供的手册

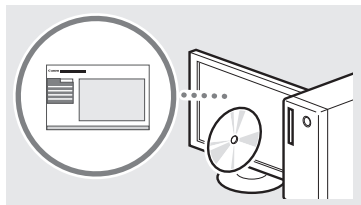
① 入门指南（本手册）：

请先阅读该手册。该手册介绍本机的安装、设置以及注意事项。使用本机之前，请务必阅读该手册。



② MF 驱动程序安装指南（随附的 DVD-ROM）：

然后阅读该手册。该手册说明软件的安装方法。



③ 电子手册（随附的 DVD-ROM）：

根据需要阅读所需章节。电子手册按主题分类，便于查找所需信息。



查看 DVD-ROM 中的电子手册

1 将随附的 DVD-ROM 插入计算机*。

2 单击 [手册]。

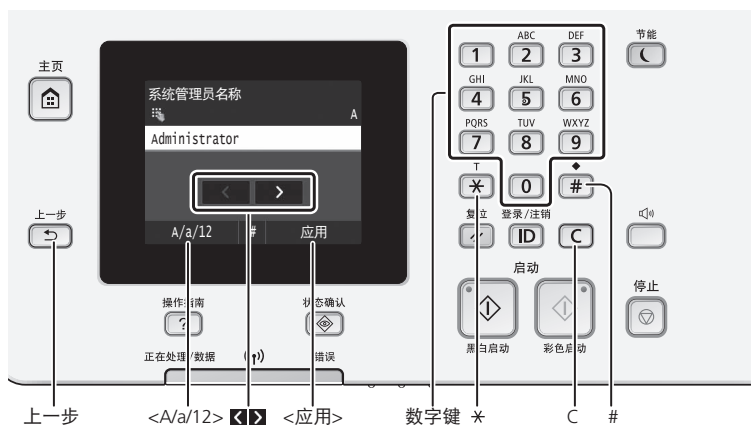
3 单击 [电子手册]。

* 如果显示 [自动播放]，则单击 [运行 Mlnst.exe]。

† 取决于使用的操作系统，安全性保护信息将会出现。

† 如果随附的 DVD-ROM 已插入计算机但未显示 [手册]，则移除 DVD-ROM 然后重新插入。

菜单导航和文本输入方法



浏览菜单

项目选择

点击项目以选择。
按下 以返回上一画面。

设置信息

点击项目。
然而，当 <应用> 出现时，点击 <应用>。

文本输入方法

更改输入模式

点击 <A/a/12> 以更改输入模式。也可按 以更改输入模式。

输入模式	可用文本
<A>	大写字母和符号
<a>	小写字母和符号
<12>	数字

	输入模式：<A>	输入模式：<a>	输入模式：<12>
	@ _ - /		1
	ABC	abc	2
	DEF	def	3
	GHI	ghi	4
	JKL	jkl	5
	MNO	mno	6
	PQRS	pqrs	7
	TUV	tuv	8
	WXYZ	wxyz	9
	(不可用)		0
	(空格) - . * # ! " ' ; : : ^ ` _ = / ' ? \$ @ % & + \ ^ - () [] { } < >		(不可用)

输入文本、符号和数字

通过数字键或 输入。

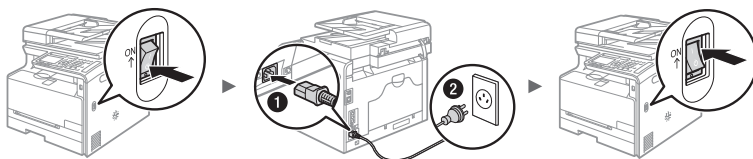
移动光标（输入空格）

点击 或 以移动光标。要输入空格，请将光标移至文本末尾并点击 .

删除字符

通过 删除。按住 删除所有字符。

连接电源线并打开电源



❶ 此时请勿连接 USB 电缆。安装软件时连接它。

指定初始设置

首次打开电源时，按照屏幕上的说明操作。有关菜单导航和数字输入方法的详细信息，请参阅“菜单导航和文本输入方法”（📖第12页）。

● 设置日期和时间

参照屏幕指示，设置日期和时间。



● 指定 USB 连接设置

即使不使用 USB 连接，也建议正确指定相关设置。错误的设置可能导致本机功能不正常。



† 此时请勿连接 USB 电缆。

† 要稍后指定设置，请参阅电子手册中的“设置菜单列表”。

📖 电子手册“设置菜单列表” ▶ “系统管理设置”

● 设置远程用户界面 PIN

可以设置用于访问远程 UI 的 PIN。仅允许具有访问权限的用户使用本机，以防止未经授权访问本机。

要稍后指定设置，请参阅电子手册中的“设置远程用户界面 PIN”。

📖 电子手册“设置远程用户界面 PIN”



● 矫正渐变

执行色彩矫正后，可得到能够更好地重现原始文档颜色和密度的复印件和打印件。有关如何执行色彩矫正的详细信息，请参阅电子手册。

📖 电子手册“保养” ▶ “保养和提高打印质量” ▶ “矫正渐变”



注释

● 即使您在上面显示的最后一个屏幕上选择 <否>，也可以在方便时启动色彩矫正。请参阅电子手册中的“矫正渐变”。

选择将本机连接至计算机的方法

● 通过有线局域网进行连接

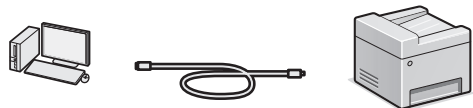
可以通过有线路由器将本机连接至计算机。使用局域网电缆将本机连接至有线路由器（访问点）。



- † 通过电缆或以无线方式将计算机连接到路由器。
- † 确保路由器上有可用的端口以连接本机和计算机。
- † 准备一根 5 类局域网或以上的双绞线电缆。

● 通过 USB 电缆进行连接

可以使用 USB 电缆将本机连接至计算机。

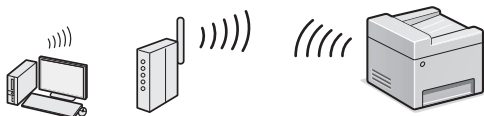


- † 确保您使用的 USB 电缆具有以下标记。



● 通过无线局域网进行连接 （仅限 MF628Cw）

可以通过无线路由器* 将本机连接至计算机。由于以无线方式连接，因此不需要局域网电缆。



- * 需要支持 IEEE802.11b/g/n 的无线路由器（访问点）。
- † 通过电缆或以无线方式将计算机连接到路由器。

检查您的路由器是否有按钮

根据使用的路由器（访问点），从以下两个方法中进行选择。

● 有按钮。

如果您的路由器（接入点）有按钮，并且如果标记位于路由器上，则可轻松设置。



● 没有按钮。

如果路由器（访问点）上没有按钮，则可以手动选择 SSID 并完成设置。

● 直接连接（仅限 MF628Cw）

不通过无线局域网路由器（或接入点）路由，以无线方式和直接连接的方式将移动设备连接到本机。

- ④ 电子手册“网络”▶“配置直接连接设置（访问点模式）”

选择连接方法：通过无线局域网或其他方法（仅限 MF628Cw）

是否使用无线局域网连接计算机？
可稍后配置这些设置。

是 否

有按钮。

- ④ 从“按钮模式”（第 17 页）的步骤 4 开始。

没有按钮。

- ④ 从“手动设置接入点”（第 17 页）的步骤 4 开始。

通过有线局域网连接计算机

- ④ 转到“通过有线局域网进行连接”（第 15 页）。

通过 USB 电缆连接计算机

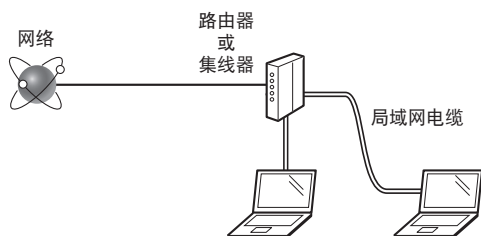
- ④ 转到“通过 USB 电缆进行连接”（第 15 页）。

之后通过无线局域网连接计算机

- ④ 进到“通过无线局域网进行连接（仅限 MF628Cw）”（第 16 页）。

通过有线局域网进行连接

设置前检查



电脑和路由器（或集线器）是否使用局域网电缆正确连接？

有关详细信息，请参阅所用网络设备的使用说明书，或联系网络设备的制造商。

电脑上的网络设置是否已完成？

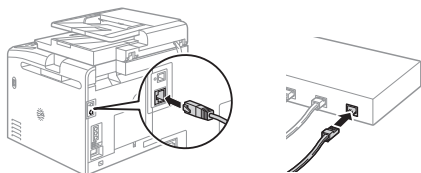
如果没有正确配置计算机，即使完成了以下设置，可能也无法使用有线局域网连接。

注释

- 无法同时连接有线局域网和无线局域网。另外，本机默认设置为“有线局域网”。
- 当连接至没有安全保护的的网络环境时，个人信息可能会暴露给第三方。请注意保护。
- 如果要在办公室内连接局域网，请联系网络管理员。

通过有线局域网进行连接

1 连接局域网电缆。



将在 2 分钟内自动配置 IP 地址。如果要手动设置 IP 地址，请参阅以下内容。

- ➡ 电子手册“网络” ▶ “连接至网络” ▶ “设置 IP 地址”

2 使用随附的 DVD-ROM 安装驱动程序和软件。

- ➡ 请参阅“有关安装过程的详细信息：”（第 19 页）。
- ➡ 转到“设置纸张尺寸和类型”（第 19 页）。

通过 USB 电缆进行连接

安装驱动程序和软件

安装本机随附 DVD-ROM 中的驱动程序和软件。

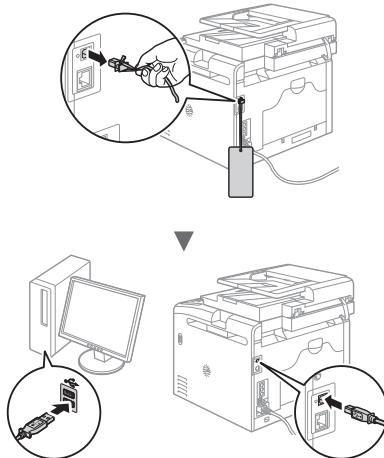
- ➡ 请参阅“有关安装过程的详细信息：”（第 19 页）。
- ➡ 转到“设置纸张尺寸和类型”（第 19 页）。

注释

- 如果在安装前已连接 USB 电缆，应先移除 USB 电缆，然后重新安装。

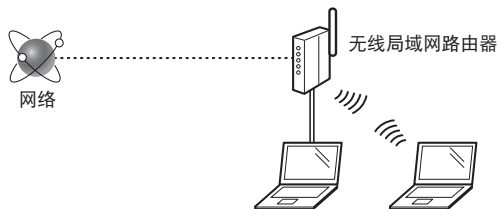
通过 USB 电缆进行连接

按照 MF 驱动程序安装指南连接 USB 电缆。



通过无线局域网进行连接（仅限 MF628Cw）

设置前检查



是否使用局域网电缆或无线局域网将计算机正确连接到路由器（访问点）？

有关详细信息，请参阅所用网络设备的使用说明书，或联系网络设备的制造商。

电脑上的网络设置是否已完成？

如果没有正确配置计算机，即使正确完成了以下设置，也可能无法使用无线局域网连接。


注释

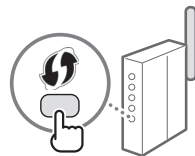
- 无法同时连接有线局域网和无线局域网。另外，本机默认设置为“有线局域网”。
- 当连接至没有安全保护的网路环境时，个人信息可能会暴露给第三方。请注意保护。
- 如果要在办公室内连接局域网，请联系网络管理员。

检查路由器

选择连接到无线局域网的连接方法。根据使用的路由器（访问点），从以下两个方法中进行选择。

● 有按钮。

本机支持 WPS（Wi-Fi 保护设置）。如果路由器（访问点）上有按钮，且如果路由器上有  标记，则可以轻松进行设置。



† 如果不确定路由器是否支持 WPS，请参阅产品随附的使用说明书，或联系产品制造商。

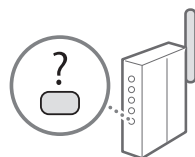
● 没有按钮。

如果路由器（访问点）上没有按钮，则可以手动选择 SSID 并完成设置。在此情形下，需要记下路由器（访问点）的 SSID 和网络密钥。

要了解如何找出 SSID 和网络密钥，请参阅“1 检查无线局域网路由器/接入点的 SSID 或网络密钥。”（第 17 页）。

要使用 WPS PIN 码方法进行设置或手动设置：

- ④ 电子手册“连接至无线局域网”



设置无线局域网（仅限 MF628Cw）

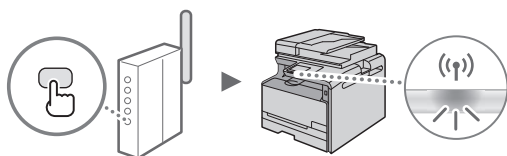
按钮模式

- 1 在主屏幕中点击 <菜单>。
- 2 点击 <网络设置>。
- 3 点击 <无线局域网设置>。
- 4 读取显示的信息，然后点击 <确定>。
- 5 点击 <WPS下压按钮模式>。



- 6 点击 <是>。
- 7 按住*按钮直到灯亮或闪烁。
在步骤 6 中点击 <是> 之后，您应在 2 分钟内按下 WPS 按钮。

* 根据所用的路由器，要按住按钮的时间可能也不同。



- 8 连接后等待约 2 分钟。
IP 地址会在这段时间内进行设置。

显示错误信息时：

点击 <确定> 以关闭画面，检查网络密钥是否正确，然后重新尝试设置。如果重试后仍然无法检测到访问点，请参阅以下内容。

☉ 电子手册“出现错误讯息时”

检查网络连接时：

可以使用已连接至网络的计算机检查本机是否已正确连接至网络。

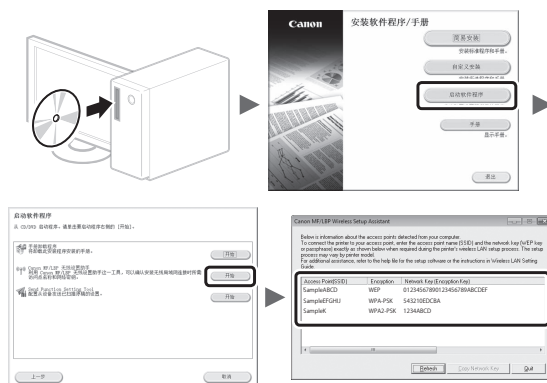
☉ 电子手册“查看网络设置”

要手动设置 IP 地址：

☉ 电子手册“连接至无线局域网”

手动设置接入点

- 1 检查无线局域网路由器/接入点的 SSID 或网络密钥。
 - 检查无线局域网路由器上的标签。
 - 可以使用“Canon MF/LBP 无线设置助手”检查 SSID 或网络密钥，此程序内含于本机随附的 DVD-ROM 中。



如果无线局域网路由器的信息未显示，单击 [Refresh] 按钮。如果单击 [Refresh] 按钮后仍然没有显示信息，检查无线局域网（访问点）的计算机设置是否完成。

- 2 记下步骤 1 中显示的 SSID 名称和网络密钥。显示多个访问点时，将显示的所有 SSID 都写下来。

SSID

有时候会写成网络名称或访问点名称。如果有多个 SSID，请全部写下。

网络密钥

有时候会写成 PIN、WEP 密钥、WPA/WPA2 密码短语、PSK 或预共享密钥。

- 3 在主屏幕中点击 <菜单>。

- 4 点击 <网络设置>。

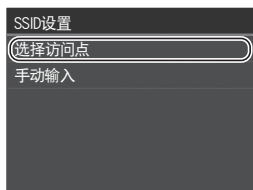
如果画面出现要求您输入系统管理员 PIN 码的提示，使用数字键输入正确的 PIN 码并点击 <应用>。

- 5 点击 <无线局域网设置>。

- 6 读取显示的信息，然后点击 <确定>。

- 7 点击 <SSID 设置>。

- 8 点击 <选择访问点>。



- 9 选择无线局域网路由器。

如果显示多个匹配的 SSID，选择最上面的一个（信号最强的一个）。

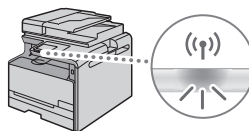
- 10 输入您记录下的网络密钥。

使用数字键输入网络密钥，然后点击 <应用>。



- 11 点击 <是>。

- 12 显示 <已连接。> 屏幕后，请等待至 Wi-Fi 指示灯停止闪烁并点亮。



- 13 连接后等待约 2 分钟。

IP 地址会在这段时间内进行设置。

显示错误信息时：

点击 <确定> 以关闭画面，检查网络密钥是否正确，然后重新尝试设置。

如果重试后仍然无法检测到访问点，请参阅以下内容。

- 电子手册“出现错误讯息时”

要手动设置 IP 地址：

- 电子手册“连接至无线局域网”

设置纸张尺寸和类型

参照屏幕指示，设置纸张尺寸和类型。



指定传真初始设置并连接电话线 (仅限 MF628Cw/MF626Cn)

1 指定传真初始设置。



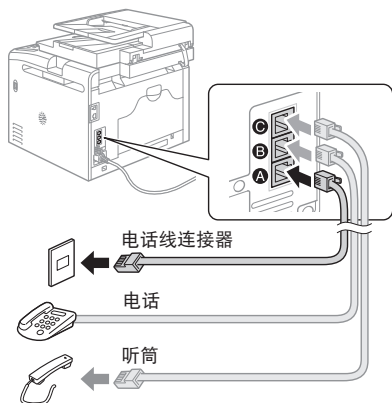
参照“传真设置向导”指定传真号码、单位名称和接收模式。有关接收模式的详细信息，请参阅电子手册。

☉ 电子手册“传真”▶“配置传真功能的初始设置”▶“确定要使用的传真接收模式”

如何使用用户名

发送文档时，所注册的发送方信息会打印在接收方的纸张上。

2 连接电话电缆。



当 <连接电话线路> 出现在显示器上时，请如图所示连接电话线。

3 退出传真设置向导，然后重新启动本机。



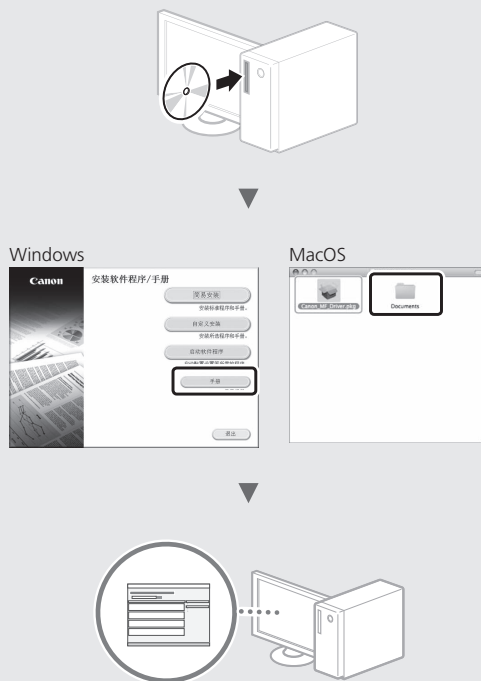
关闭本机电源，再次打开电源前请等待至少 10 秒钟。不会自动检测电话线类型。参阅电子手册并手动设置电话线。

☉ 电子手册“设置菜单列表”▶“传真设置”▶“基本设置”▶“选择线路类型”

有关安装过程的详细信息：

使用随附的 DVD-ROM 安装驱动程序和软件。有关安装步骤的详细信息，请参阅《MF 驱动程序安装指南》。

† 也可从佳能网站下载驱动程序。



对于 Mac 用户：

本机随附的 DVD-ROM 可能不包括 MacOS 的驱动程序。取决于在购买本机时的实际情况，这可能会有所不同。请在我们的佳能主页上查找适当的驱动程序。有关安装或使用驱动程序的更多信息，请参阅随附的 MF 驱动程序安装指南。

执行实用任务

可以使用本机中的多项功能。以下功能为可以经常使用的主要功能一览。

复印

放大 / 缩小复印件

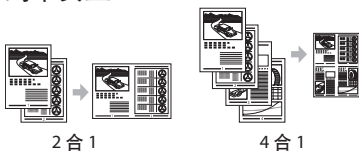
可以将标准尺寸的文档放大或缩小复印到标准尺寸的纸张上，或按百分比指定复印倍率。

分套

可以按纸张顺序进行分套复印。

缩小布局

可以缩小多个文档以将其复印到单页上。



复印 ID 卡

可以将双面卡复印到纸张的单面。

传真

直接从计算机发送文档 (PC 传真)*

除了普通的发送和接收传真外，还可以使用 PC 传真。

发送*

可以在地址簿中注册传真接收方。可以使用多种方法指定接收方，让您可以轻松快速地发送文档。

- 搜索接收方
- 收藏列表
- 编码拨号
- 接收方群组
- LDAP 服务器
- 从发送历史记录中指定
- 多路发送

接收*

在存储器中接收可以在存储器中存储接收的文档。可以随时打印保存的文档；如果不需要，可以删除。



远程接收

如果连接了外接电话，在电话呼叫时可以使用电话机的拨号按钮拨打接收传真的 ID 号码立刻切换为传真接收模式。

I-Fax**

可通过 Internet 发送和接收传真。会将文档转换为 TIFF 图像然后作为电子邮件附件（而不使用电话线）发送。

打印

放大/缩小打印

缩小布局

可以缩小多个文档以将其打印到单页上。



海报打印

水印打印

打印前显示

预览

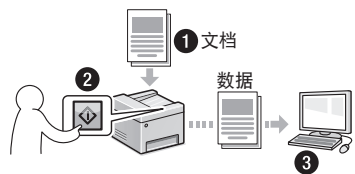
选择“配置文件”

网络设置

本机配备可以用于轻易构建网络环境的网络接口。可以从与本机连接的所有计算机打印文档、使用 PC 传真以及使用网络扫描。本机支持通过作为办公室中的共享设备来提高工作效率。

扫描

使用本机的操作面板保存文档



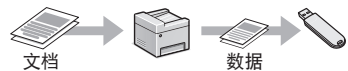
从计算机进行操作保存文档

- 通过 MF Scan Utility 扫描
- 从应用程序进行扫描
- 通过 WIA 驱动程序扫描***



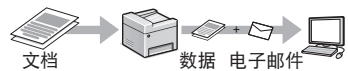
保存在 USB 存储器中

可将扫描文档保存在连接到本机的 USB 存储器中。



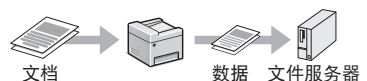
以电子邮件发送扫描文档**

可将扫描文档发送至电子邮件应用程序。



将扫描文档发送至文件服务器**

可将扫描文档发送至文件服务器。



远程 UI

可以从网络上的计算机了解本机的状况。可以通过网络访问本机并管理作业或指定多项设置。

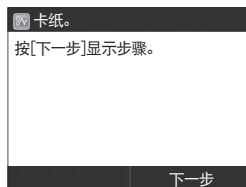
* 仅限 MF628Cw/MF626Cn

** 仅限 MF628Cw/MF626Cn/
MF623Cn

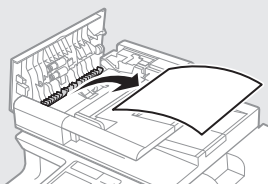
*** 仅限 Windows Vista/7/8

清除卡纸

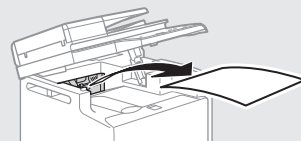
如果显示以下屏幕，则输稿器或本机内部发生了卡纸。参照屏幕上显示的步骤取出卡住的文档或纸张。本手册仅说明发生卡纸的区域。有关各功能的详细信息，请参阅电子手册。



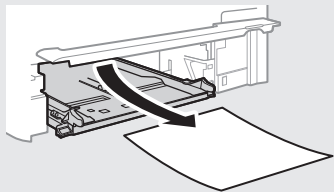
输稿器 (仅限 MF628Cw/
MF626Cn/MF623Cn)



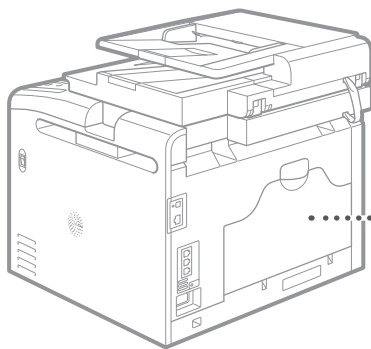
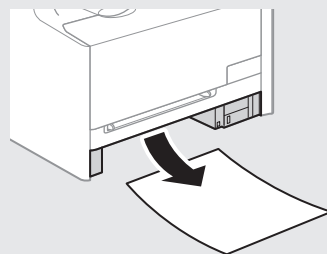
输出区域



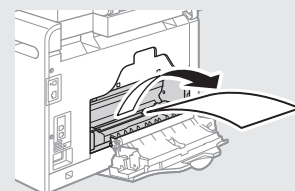
手送纸槽



纸盒



背面



更换硒鼓

墨盒为耗材。墨盒中的墨量较低时，屏幕上会出现消息，或者可能会出现以下问题。请相应采取适当的措施。

显示信息时

本机在墨盒中的墨量较低时会显示消息。

信息	屏幕上显示信息时	说明和方案
准备 <墨粉颜色>* 墨盒。	很快需要更换墨盒。	我们建议在打印大量文档之前检查墨盒中的墨量水平并更换墨盒。 ④ 电子手册“更换硒鼓” 如果出现此信息，收到的传真将会储存在内存中而不会打印。此外，即使报告已设成自动打印，也不会打印报告。然而，如果 <接收打印设置> 中的 <墨粉不足时继续打印> 设置为 <打开>，打印仍将继续，但传真可能会褪色或变模糊。 ④ 电子手册“打印报告和列表” ④ 电子手册“设置菜单列表”
墨粉盒已达到使用寿命	墨盒已达到其使用寿命期限。	如果此信息没有消失，请更换墨粉盒。可继续打印，但不能保证打印质量。 ④ 电子手册“更换硒鼓”

* <墨粉颜色> 中将出现黑色、黄色、品红或青色。

如果打印件质量较差

如果打印件开始显示以下提示特征，表示其中一个墨盒几乎已用完。即使未显示任一消息，仍然应更换几乎已用完的墨盒。

出现白色条纹



部分褪色



密度不均匀



出现墨粉脏污和溅出



原稿的空白区域呈现较淡的颜色



备忘

Canon

原产地：中国
进口商：佳能(中国)有限公司
地址：100005 北京市东城区金宝街89号金宝大厦2层

修订日期：2015.6

